



Grenzüberschreitendes Erreichbarkeits-basiertes-Raster-Raumanalyse-Modell

Határon Átnyúló Elérhetőség - Raszteres Elemzési Adatmodell

Graz Magyarázat

Erreichbarkeit – Grenzüberschreitend – Regional Regionális-Határon átnyúló-Elérhetőség

Pilotprojekte unter Anwendung des Erreichbarkeitsbasiertes-Raster-Raumanalyse-Modells durchgeführt im Rahmen des EU-Projekts „ERRAM HU-AT“

A pilotprojektek a Határon Átnyúló Elérhetőség – Raszteres Elemzési Adatmodellre épülő elemzés alkalmazásával az „ERRAM HU-AT“ projekt keretében készültek

Potenciál



- Autópálya
- Gyorsforgalmi út
- Egyéb út



Impressum / Impresszum

Herausgeber / Kiadó:

Regionalverband Industrieviertel-Projektmanagement
Schlossstraße 1, A-2801 Katzelsdorf

Amt der Burgenländischen Landesregierung
Landesamtsdirektion – Raumordnung
Europaplatz 1, A-7000 Eisenstadt

**Nyugat-Pannon Terület- és Gazdaságfejlesztési
Szolgáltató Közhasznú Nonprofit Kft.**
H-9700 Szombathely, Horváth Boldizsár krt. 9.

Fachliche Erarbeitung Pilotprojekte/ Pilotprojektek szakmai megvalósítása:

VERRACON GmbH
Datakart Mérnöki Tanácsadó Kft.

Grafik / Grafikai munka:

Enzo Graphik, Pernitz

Druck / Nyomdai munka:

Ribarski GmbH, Leobersdorf
Februar 2015 / 2015. Február

Inhaltsverzeichnis / Tartalom

- 4 Das Projekt ERRAM HU-AT
AZ ERRAM HU-AT projekt
- 5 Die ERRAM Methode
Az ERRAM módszer
- 6 Ausschnitte aus dem ERRAM HU-AT Standortatlas
Részletek az ERRAM HU-AT telephelyatlaszból
- 8 Pilotprojekt Industrieviertel – Thema: Optimierung öffentlicher Verkehr
Industrievierteli pilotprojekt, téma: Közösségi közlekedés optimalizálása
- 10 Pilotprojekt Burgenland – Thema: Nahversorgung
Burgenlandi pilotprojekt, téma: helyi ellátás
- 12 Pilotprojekt Komitat Győr-Moson-Sopron – Thema: Kreativwirtschaft
Győr-Moson-Sopron megyei pilotprojekt, téma: kreatív gazdaság
- 14 Pilotprojekt Komitat Vas – Thema: Nutzungsstrategie für leerstehende Immobilien
Vas megyei pilotprojekt, téma: használaton kívüli ingatlanok gazdasági hasznosítása
- 16 Pilotprojekt Komitat Zala – Thema: Kreativwirtschaft
Zala megyei pilotprojekt, téma: kreatív gazdaság
- 18 Projektteam
Projektcsoport
- 19 Projektgebiet
Projektterület



Das Projekt ERRAM HU-AT

Mit der Intensivierung der länderübergreifenden Zusammenarbeit und dem damit notwendigen Ausbau der Verkehrsinfrastruktur im Grenzraum Österreich – Tschechien – Slowakei – Ungarn veränderten sich die Qualitäten der Regionen als Wirtschafts- und Wohnstandort entscheidend. Die Erreichbarkeit von öffentlichen, sozialen und wirtschaftlichen Einrichtungen ist ein wesentlicher Faktor für Standortentscheidungen. Daher trägt die Identifizierung, Sicherung und Entwicklung geeigneter Standorte wesentlich zur Steigerung der regionalen Wettbewerbsfähigkeit und Lebensqualität bei. Bis dato scheiterte die länderübergreifende Betrachtung von Standortpotenzialen an der Verfügbarkeit von homogenen Datengrundlagen und grenzüberschreitenden Erreichbarkeitsmatrizen in ausreichender räumlicher Auflösung.

Im Rahmen des Projekts ERRAM cross border (bestehend aus den Projekten ERRAM CZ-AT, ERRAM HU-AT und ERRAM SK-AT) wurde ein grenzüberschreitendes Erreichbarkeitsbasiertes-Raster-Raumanalyse-Modell für die Regionen Niederösterreich, Burgenland, Südböhmen, Südmähren, Bratislava, Trnava sowie die westungarischen Komitate Győr-Moson-Sopron, Vas und Zala erarbeitet. Mit dem darauf basierenden Tool können unterschiedliche Fragestellungen in den Bereichen Raumausstattung, Standortqualität und Erreichbarkeit bearbeitet werden.

Im Rahmen des Projekts ERRAM HU-AT wurden zudem Pilotprojekte in den Regionen Industrieviertel, Burgenland und in den drei westungarischen Komitaten durchgeführt, um den praktischen Nutzens des ERRAM Modells vorzustellen. Diese Broschüre gibt einen Überblick über die Themen und Ergebnisse dieser Pilotprojekte.

Az ERRAM HU-AT projekt

Az országokon átnyúló együttműködés intenzívebbé tételével és az osztrák – cseh – szlovák - magyar határtérségben szükséges közlekedési infrastruktúra kiépítésével döntően megváltozott a térségek gazdasági- és lakóhelyszínként betöltött szerepe. A szociális, társadalmi és gazdasági létesítmények elérhetősége fontos szerepet játszik a telephely létesítésének eldöntésében. Éppen ezért a megfelelő telephelyek azonosítása, biztosítása és fejlesztése nagymértékben hozzájárul a regionális versenyképesség és életminőség javulásához. Eddig az országokon átnyúló telephely-potenciálok felmérése a homogén adatbázisok és a határon átnyúló megfelelő területi felbontással rendelkező elérhetőségi mátrixok hiánya miatt hiúsult meg.

Az ERRAM cross border (melynek részei az ERRAM CZ-AT, ERRAM HU-AT és az ERRAM SK-AT projektek) keretein belül határon átnyúló elérhetőségen alapuló raszteres terület-elemzési modellt készült Alsó-Ausztria, Burgenland, Dél-Bohémia, Dél-Morávia, Pozsony, Nagyszombat régiók, valamint Győr-Moson-Sopron, Vas és Zala megyék vonatkozásában. Az ezen alapuló eszköz a területi ellátottság, telephely-minőség és az elérhetőség kérdéseire ad választ.

Az ERRAM HU-AT projekt keretein belül az Industrieviertel régióban, Burgenland tartományban, valamint a nyugat-magyarországi megyékben pilot projektek jöttek létre az ERRAM modell gyakorlati hasznának bemutatása céljából. Jelen kiadvány ezen pilot projektek témáiról és eredményeiről ad tájékoztatást.

Die ERRAM Methode

Das ERRAM Modell (Erreichbarkeitsbasiertes Raum-Raster-Analyse Modell) ist ein Instrument der Regionalanalyse. Es ermöglicht den Vergleich von Erreichbarkeitspotenzialen einer Raumeinheit (1.000m Raster) mit Potenzialen anderer untersuchter Raumeinheiten. Unter einem Erreichbarkeitspotenzial wird dabei die Verfügbarkeit von Einrichtungen (im Sinne von Angeboten) in einer Raumeinheit sowie im erreichbaren Umfeld dieser Raumeinheit verstanden. D.h. nicht allein das Vorhandensein relevanter Einrichtungen am Standort selbst, sondern deren Verfügbarkeit (im Umkreis von 10min, 20min, länger) wird untersucht und dargestellt.

Als Basis dienen im gegenständlichen Projekt erhobene grenzüberschreitende Datensätze, die entsprechend harmonisiert wurden um Vergleichbarkeiten je 1.000m Rasterzellen auch über Landesgrenzen hinweg sicherzustellen. Dies ergab die Möglichkeit einer umfassenden Betrachtung beliebiger Räume, wodurch sich gänzlich neue Qualitäten und Potenziale eröffnen, aber auch notwendige Optimierungen sichtbar werden. Neben der Abbildung der IST-Situation ermöglicht das ERRAM-Tool auch die Berechnung von Zukunftsszenarien. Damit ist es möglich auch die Auswirkungen zukünftiger in der Planung oder im Bau befindlicher Maßnahmen aus Sicht der Regionen zu berücksichtigen.

Um Antworten auf verschiedenste Fragestellungen bieten zu können, wurden verschiedene relevante Indikatoren erhoben. Standortfaktoren wie Nahversorgung, medizinische Versorgung, Verkehrsanbindung, Bildungseinrichtungen, Wirtschaftspark etc. wurden für die Projektregion erfasst und dargestellt. Durch eine gewichtete Zusammenführung ausgewählter Indikatoren können unterschiedlichste Fragestellungen beantwortet werden. In diesem Projekt wurden drei Beispielszenarien definiert. Damit können gänzlich neue Schwerpunkte und Potenziale für Regionen und Standorte erarbeitet und sichtbar gemacht werden.

Az ERRAM módszertan

Az ERRAM (elérhetőségen alapuló, terület alapú-raszter elemzés) modell a regionális elemzés egyik eszköze. Lehetővé teszi egy területi egység (1000 méteres rasztercella) elérhetőségi potenciáljainak összehasonlítását egyéb vizsgált területi egységekkel. Elérhetőségi potenciál alatt az egy területi egységben, valamint az adott területi egység elérhető környezetében (kínálat formájában) rendelkezésre álló létesítményeket értjük. Azaz nem csak az adott helyszínen meglévő releváns létesítményeket, hanem az azok környezetében (10 perc, 20 perc, távolabbi) elérhető objektumokat is vizsgáljuk és ábrázoljuk.

Jelen projektben alapul szolgálnak az összegyűjtött határon átnyúló adatbázisok, melyeket harmonizáltunk, hogy az 1000 méter raszter alapú összehasonlítás határon átnyúló módon is lehetséges legyen. Ez tette lehetővé tetszőlegesen kiválasztott térségek átfogó vizsgálatát, mely új tulajdonságokat és potenciálokat eredményezett, ugyanakkor szükséges optimalizálásokra is rávilágított. A jelenlegi helyzet leképzése mellett az ERRAM-eszköz lehetővé teszi jövőbeni scenáriók kiszámolását is. Ezáltal lehetőséget nyújt a jövőbeni tervezett, vagy megvalósítás alatt álló intézkedések regionális szempontú figyelembe vételére is.

Azért, hogy különböző kérdés-feltevésekre választ tudjunk adni, különböző releváns indikátorokat gyűjtöttünk össze. Olyan telephelyet befolyásoló tényezőket gyűjtöttünk össze és ábrázoltunk a projektrégióban, mint az alapellátás, orvosi ellátás, közlekedési csatlakozás, oktatási intézmények, ipari parkok stb. A kiválasztott indikátorok súlyozott összevetésével a legkülönbözőbb kérdések megválaszolására nyílik mód. E projektben három példaszcenárió került kidolgozásra. Ezáltal régiók és telephelyek teljesen új súlypontjait és potenciáljait lehet kidolgozni és megjeleníteni.



Ausschnitte aus dem ERRAM HU-AT Standortatlas

Der vollständige Standortatlas steht unter
www.raumordnung-noe.at/index.php?id=319 zum Download bereit.

Részletek az ERRAM HU-AT telephelyatlaszból

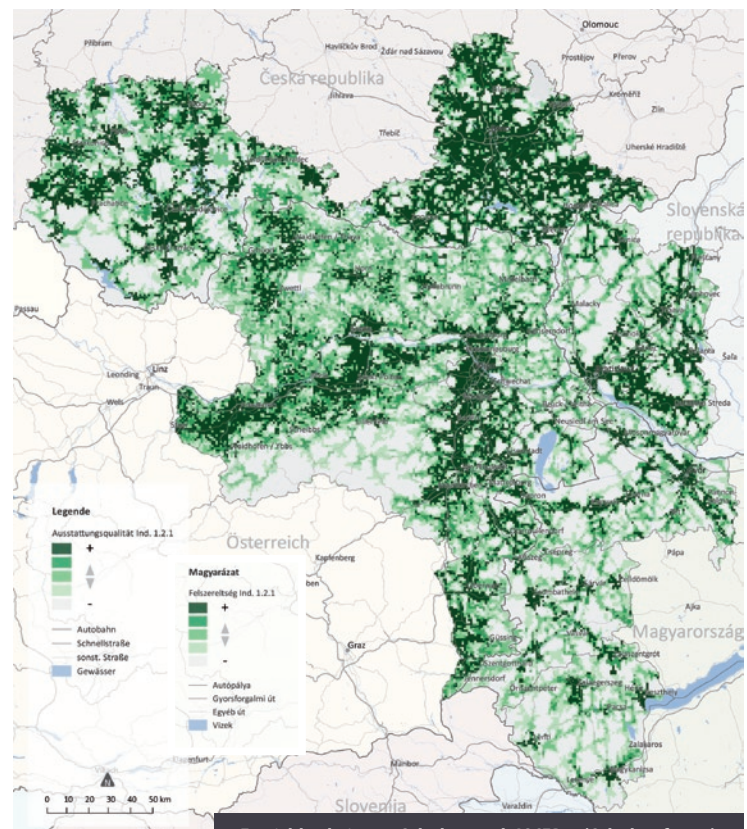
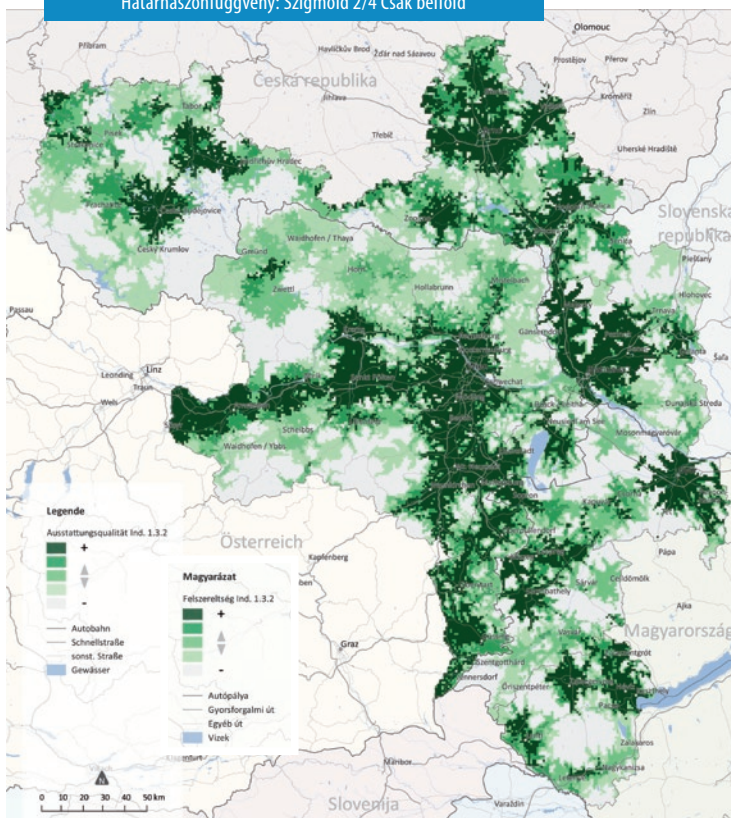
A telephelyatlasz teljes verziója a www.westpannon.hu
cím alatt letölthető.

Erreichbarkeit von Altenbetreuungseinrichtungen

Fahrzeitmatrix: MIV 2013 Zeitschranke: 20 min
Grenzbeitragsfunktion: Sigmoid 2/4 nur Inland

Idősek otthonainak elérhetősége

Utazásiidő mátrix: MEK 2013, Idő relevanciájú beállítás: 20 min
Határhaszonfüggvény: Sigmoid 2/4 Csak belföld



Erreichbarkeit von Schulen nach ISCED 1 (Schulstufe 1-4)

ERRAM cross-border - Indikator 1.2.1

Fahrzeitmatrix: MIV 2013 Zeitschranke: 10 min
Grenzbeitragsfunktion: Sigmoid 1/4 nur Inland

ISCED 1 szerinti (1-4. osztály) iskolák elérhetősége

ERRAM cross-border - Indikator 1.2.1

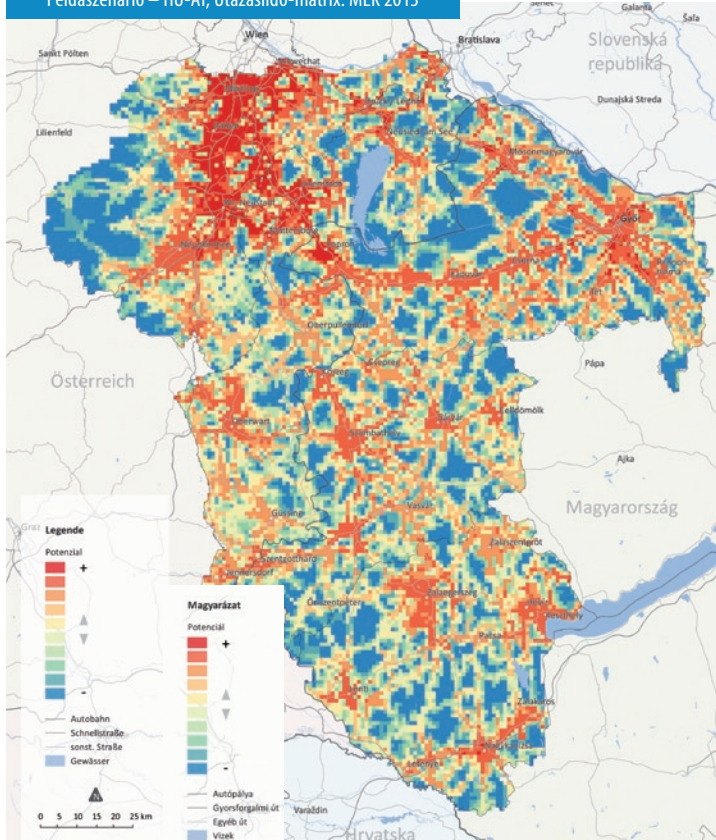
Utazásiidő-mátrix: MEK 2013 Idő relevanciájú beállítás: 10 min
Határhaszonfüggvény: Sigmoid 1/4 Csak belföld

Lebensqualität für Jungfamilien

Ausschnitt HU-AT Raum, Fahrzeitmatrix: MIV 2013

Fiatal családok életminősége

Példaszénarió – HU-AT, Utazásiidő-mátrix: MEK 2013



Szenario Lebensqualität für Jungfamilien

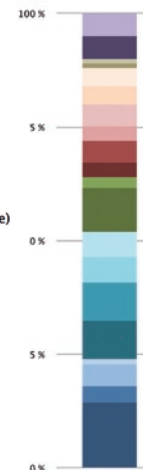
In diesem Beispielfall wurde eine Gewichtung gewählt, die die Lebensqualität für junge Familien widerspiegeln soll. So stellen etwa die Nähe zu Bildungseinrichtungen, die Erreichbarkeit von Kinderbetreuungseinrichtungen, Einkaufsmöglichkeiten, die Erreichbarkeit von Arbeitsstätten und die Anbindung an den öffentlichen Verkehr (Bahnhöfe) einen wesentlichen Standortfaktor für diese Gruppe dar. Hingegen ist etwa die Wirtschaftsinfrastruktur sehr niedrig gewichtet. Die Ergebnisse zeigen, dass die Lebensqualität für Jungfamilien nicht nur in den großen Zentren und Ballungsräumen mit ihrem vielfältigen Angebot sehr gut ist, sondern auch über den gesamten Projektraum verteilt in und um die regionalen Zentren. Nur sehr periphere Räume mit einem Mangel etwa an Bildungseinrichtungen und weniger Arbeitsstätten weisen merklich geringere Werte auf.

A fiatal családok életminősége szcenárió

Ebben a példa esetben olyan súlyozást választottunk, amely a fiatal családok életminőségét tükrözi. Így például e csoport esetében lényeges telephelytényezőnek számít az oktatási intézmények közelsége, óvodák, bölcsődék gyerekefelügyeleti létesítmények elérhetősége, bevásárlási lehetőségek, a munkahely elérhetősége és a közösségi közlekedéshez való csatlakozás (megállók). Ezzel szemben a gazdasági infrastruktúra igen alacsony súlyozással szerepel.

Az eredmények azt mutatják, hogy a fiatal családok életminősége nemcsak a számos kínálattal rendelkező nagy központokban és az agglomerációkban nagyon jó, hanem az egész projektterület regionális központjaiban és azok körül is. Csupán az oktatási intézményekkel nem rendelkező és kevés munkalehetőséget nyújtó periférikus területek mutatnak lényegesen alacsonyabb értékeket.

- | | |
|--|---|
| <ul style="list-style-type: none"> 3.2.4 Regionális központok 3.2.3 Nemzetközi repülőterek 3.2.2 Intermodális logisztikai csomópontok 3.2.1 A magasabb rendű úthálózatához való csatlakozások 3.1.2 Pályaudvarok 2.3.2 Ipari parkok 2.3.1 Gazdaságösztönző intézmények 2.2.2 A harmadlagos szektorban foglalkoztatottak 2.2.1 A másodlagos szektorban foglalkoztatottak 2.1.3 Munkaerő-potenciál (III-főiskolai végzettségű) 2.1.2 Munkaerő-potenciál (II-középfokú végzettségű) 2.1.1 Munkaerő-potenciál (I-szakmunkás) 1.4.4 Gyógyszertárak 1.4.3 Szakorvosok 1.4.2 Házi orvosok 1.4.1 Kórházak (alapellátás) 1.3.2 Idősek otthona 1.3.1 Óvodák, bölcsődék 1.2.4 Egyetemek/szakfőiskola 1.2.3 Iskolák ISCED 3 (9–12. osztály) 1.2.2 Iskolák ISCED 2 (5–8. osztály) 1.2.1 Iskolák ISCED 1 (1–4. osztály) 1.1.5 Üzemanyagtöltő állomások 1.1.4 Bankok 1.1.3 Postai szolgáltatók 1.1.1 Szupermarketek | <ul style="list-style-type: none"> 3.2.4 Regionale Zentren 3.2.3 Internat. Flughäfen 3.2.2 Intermodale Logistikknoten 3.2.1 Anschlussstellen 3.1.2 Bahnhöfe 2.3.2 Wirtschaftsparks 2.3.1 Impulseinrichtungen 2.2.2 Beschäftigte tertiärer Sektor 2.2.1 Beschäftigte sekundärer Sektor 2.1.3 Arbeitskräftepotenzial (Hochschulabschluss) 2.1.2 Arbeitskräftepotenzial (höhere berufsb. Schule) 2.1.1 Arbeitskräftepotenzial (Pflichtschulabschluss) 1.4.4 Apotheken 1.4.3 Fachärzte 1.4.2 Allgemeinmediziner 1.4.1 Krankenhäuser 1.3.2 Altenbetreuung 1.3.1 Kinderbetreuung 1.2.4 Universität/FH 1.2.3 Schulen ISCED 2 (Schulstufe 9–12) 1.2.2 Schulen ISCED 2 (Schulstufe 5–8) 1.2.1 Schulen ISCED 1 (Schulstufe 1–4) 1.1.5 Tankstellen 1.1.4 Banken 1.1.3 Postdienste 1.1.1 Vollsortimente |
|--|---|



Szenario: Lebensqualität Jungfamilien

szenárió: A fiatal családok életminősége



JOSEF LAFERL

Bürgermeister, Obmann Gemeinsame Region Schneebergland
Polgármester, a Schneeberglandi Kistérség elnöke

Durch die Analyse des öffentlichen Verkehrs konnten Verbesserungsvorschläge für die Mobilität im Schneebergland erreicht werden.

A tömegközlekedés elemzése révén javaslatokat tudtunk tenni a Schneebergland térség mobilitásának fejlesztésére.



Optimierung des öffentlichen Verkehrs in der Kleinregion Schneebergland

Wachsende Ansprüche an den öffentlichen Verkehr erfordern eine regelmäßige Optimierung des bestehenden Angebots. Dabei soll einerseits flächendeckend ein Mindestmaß an Mobilität sichergestellt werden. Andererseits soll der öffentliche Verkehr so attraktiv sein, um eine Alternative zum privaten PKW darzustellen. Demgegenüber steht ein zunehmender Kostendruck und die daraus resultierende Notwendigkeit die Effizienz des Mitteleinsatzes zu optimieren.

Um die Auswirkungen von unterschiedlichen Planvarianten auf die Lebenssituation der Bevölkerung in der Kleinregion Schneebergland vergleichend beurteilen zu können, wurde das ERRAM Modell entsprechend adaptiert. Insbesondere sollten Möglichkeiten aufgezeigt werden, durch die Entflechtung von bestehenden Parallelverkehren (Bahn und Bus), die Versorgung mit öffentlichen Verkehrsmitteln zu verbessern.

Dazu wurde das ERRAM-Modell um einen fahrplanbasierten ÖV-Router erweitert, die räumliche Auflösung erheblich erhöht (ERRAM-HUAT: 1.000m, Pilotprojekt Schneebergland: 100m) und das Verkehrsnetz um die Rad- und Fußwege erweitert. Zur Beurteilung des Ist-Zustandes und unterschiedlicher Varianten wurden Benchmarks (z.B. Zugänglichkeit der ÖV-Haltestellen unter Berücksichtigung der Zahl der Abfahrten, Erreichbarkeit von Nahversorgungen, Fahrzeit zu den wichtigsten regionalen Zentren) entworfen, die die Auswirkungen auf die Versorgungsqualität quantitativ darstellen.

Die Analyse zeigt, dass durch eine Umschichtung der disponiblen Verkehrsleistung in die Gebiete abseits der Hauptachsen sowie eine bessere Abstimmung zwischen Bahn und Bus, wesentlich mehr Personen mit dem öffentlichen Verkehr die wichtigsten Ziele erreichen können. Eine Konzentration der disponiblen Verkehrsleistung auf den Hauptachsen zu Lasten der Erschließung der abgelegeneren Siedlungen bringt aufgrund der beschränkten Mittel nicht die gewünschte Verbesserung.

A közösségi közlekedés optimalizálása Schenebergland Kistérségben

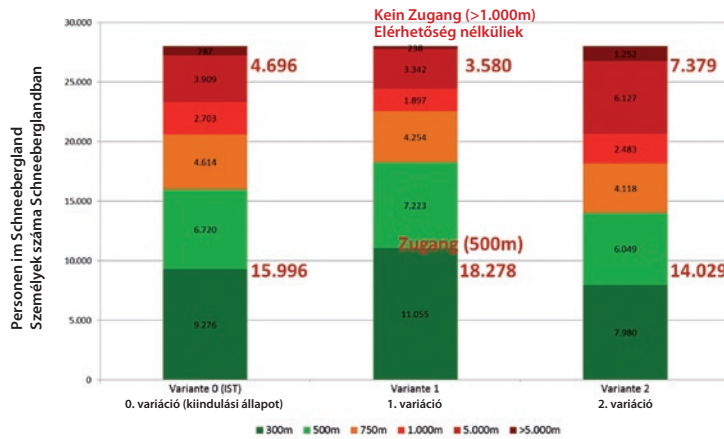
A tömegközlekedéssel szemben támasztott növekvő igények a meglévő kínálat rendszeres optimalizálását teszik szükségessé. Ennek során egyrészt a teljes területet lefedő mobilitási alapszint kell, hogy létrejöjjön. Másrészt a tömegközlekedés olyan vonzó kell, hogy legyen, hogy alternatívát jelentsen a saját személygépkocsi használatával szemben. Ezzel szemben áll az egyre növekvő költség-nyomás és az ebből adódó eszközhasználat hatékonyság-optimalizálásának szükségessége.

Azért, hogy a különböző terv-verziók során a Schneebergland kistérség lakosságának élethelyzetére gyakorolt hatásait összehasonlító módon értékelni lehessen, az ERRAM modellt megfelelő módon adaptáltuk. Főleg a meglévő párhuzamos közlekedési módok (vasút és busz) kibontakoztatása révén kellene felmutatni olyan lehetőségeket, melyekkel javítható a tömegközlekedési ellátás.

Ehhez az ERRAM-modellt kibővítettük egy menetrend-alapú tömegközlekedési router-rel, melynek a területi felbontása lényegesen nagyobb (ERRAM-HUAT: 1.000 m, Schneebergland pilot projekt: 100 m), valamint a közlekedési hálózatot kerékpár- és gyalogutakkal is bővítettük. A jelenlegi helyzet és a különböző verziók megítéléséhez benchmark-okat (pl. tömegközlekedési megállók elérhetősége a járatszámok függvényében, alapellátók elérhetősége, menetidő a legfontosabb regionális központokig) terveztünk, melyek az ellátás minőségére gyakorolt hatást számszerűsítik.

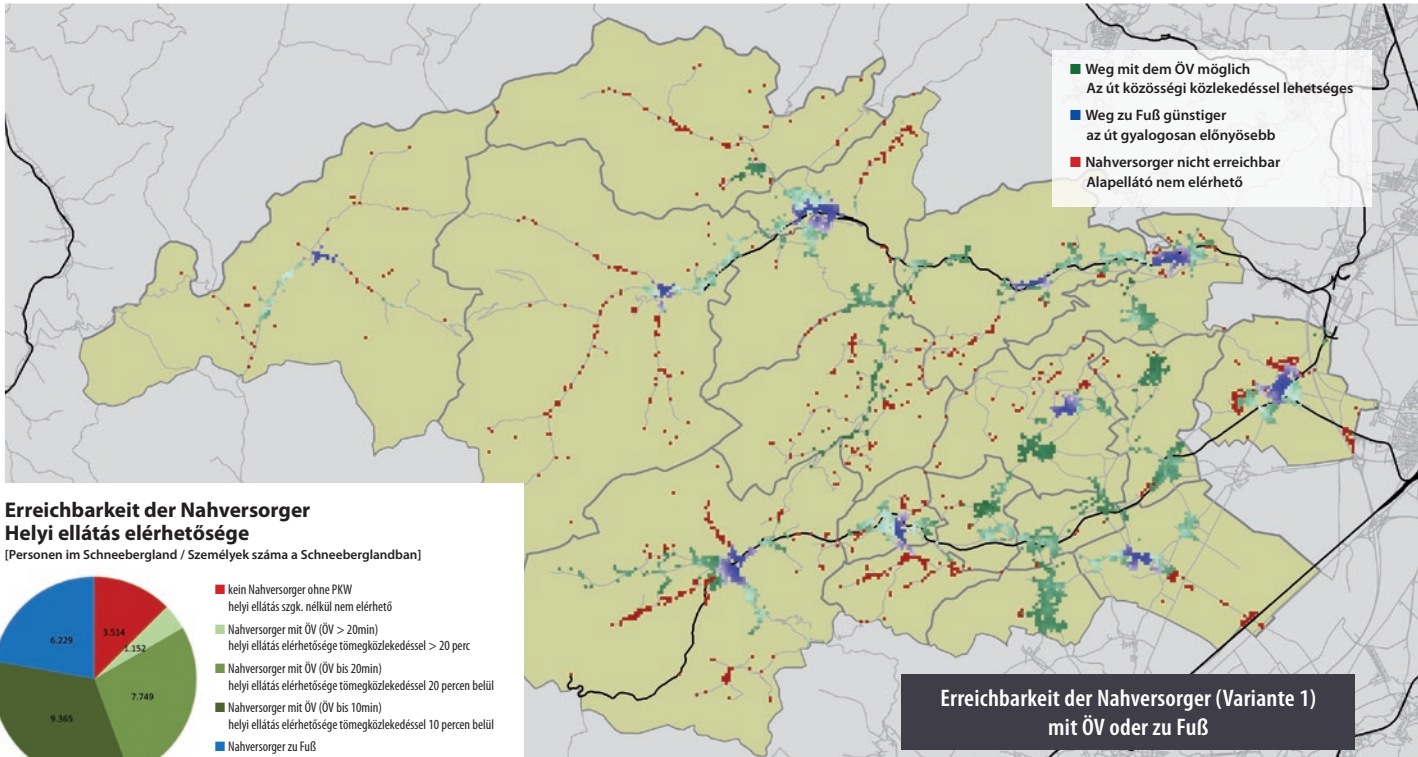
Az elemzés megmutatja, hogy a diszponálható közlekedési szolgáltatások átszervezése a fő tengelyektől távol eső területekbe, valamint a vasúti és az autóbuszos közlekedés összehangolása után lényegesen több személy éri el tömegközlekedéssel a fontosabb céljait. A diszponálható közlekedési szolgáltatás koncentrációja a fő tengelyekre, s ezáltal a távolabb eső települések becsatlakoztatásának elmaradása, a szükséges eszközök miatt nem hozza el a kívánt javulást.

Zugänglichkeit - Elérhetőség



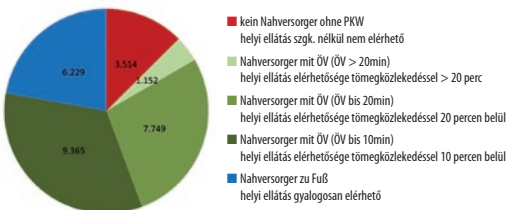
Variantenvergleich Zugänglichkeit der ÖV-Haltestellen nach Entfernungsklassen

Tömegközlekedési megállók elérhetőségi variációinak összehasonlítása távolsági kategóriák szerint



Erreichbarkeit der Nahversorger Helyi ellátás elérhetősége

[Personen im Schneebergland / Személyek száma a Schneeberglandban]



Erreichbarkeit der Nahversorger (Variante 1)
mit ÖV oder zu Fuß

A helyi ellátók elérhetősége (1. verzió)
tömegközlekedéssel vagy gyalogosan



Mag. PETER ZINGGL, LL.M.

provisorischer Stabstellenleiter, Amt der Burgenländischen Landesregierung Landesamtsdirektion - Raumordnung
Mebízott ügyosztályvezető, Burgenland Tartományi Kormány Hivatalának Területrendezési Igazgatósága

ERRAM ist hilfreich, um Mobilitätsangebote auch auf lokaler Ebene (z.B. durch Dorfbusse) zu verbessern.

Az ERRAM azért jó, mert a mobilitási kínálatot helyi szinten (pl. falvakból induló buszjáratokkal) javítja.



„NahvERRAM“ – Nahversorgung ERRAM Burgenland

Die Nahversorgung im ländlichen Raum sicherzustellen gehört zu den Herausforderungen, denen sich die Gesellschaft in den kommenden Jahren zu stellen hat. Der Rückgang der Nahversorgungsangebote trifft insbesondere jene Menschen, die über keinen eigenen PKW verfügen und somit längere Distanzen zur nächsten Nahversorgungseinrichtung bewältigen müssen.

Um gezielte Maßnahmen zur Verbesserung der Situation setzen zu können, sind kleinräumige Informationen über den Grad der Nahversorgung erforderlich. Das in ERRAM HU-AT eingesetzte Erreichbarkeitsmodell ermöglicht die Schwächen in der Nahversorgung genau zu lokalisieren und die Anzahl der Betroffenen zu quantifizieren. Als Untersuchungsgebiet wurde aufgrund der unterschiedlichen Raumtypen (kompakte Ortschaften, Streusiedlungen, Städte mit Umland) der Bezirk Oberwart gewählt. Um Weglängen der Bevölkerung zu den Nahversorgern genauer berechnen zu können, wurde die räumliche Auflösung des in ERRAM-HUAT eingesetzten Modells erhöht (100 m Raster).

Weiters wurde das Erreichbarkeitsmodell um Fußgänger, Radfahrer und den öffentlichen Verkehr erweitert. Damit konnte die Nahversorgungssituation unter Nutzung unterschiedlicher Verkehrsmittel und für verschiedene Personengruppen betrachtet werden. Eine weitere Differenzierung wurde im Hinblick auf verschiedene Warengruppen (Backwaren, Fleisch- und Wurstwaren, etc.) getroffen, die unterschiedlich oft gekauft werden.

Die berechneten Kennzahlen geben Aufschluss über die Situation der Nahversorgung im Bezirk und bieten die Möglichkeit, die Wirksamkeit von Maßnahmen zu beurteilen. So konnte nachgewiesen werden, dass Maßnahmen zur Förderung des Alltagsradverkehrs oder die Einrichtung von bedarfsorientierten Verkehrsangeboten (Dorfbusse, etc.) Defizite bei der Erreichbarkeit von Nahversorgern verringern und die Mobilität insbesondere für ältere bzw. autolose Menschen in den Gemeinden erhalten, bzw. gesteigert werden können.

„NahvERRAM“ - Helyi ellátás ERRAM Burgenland

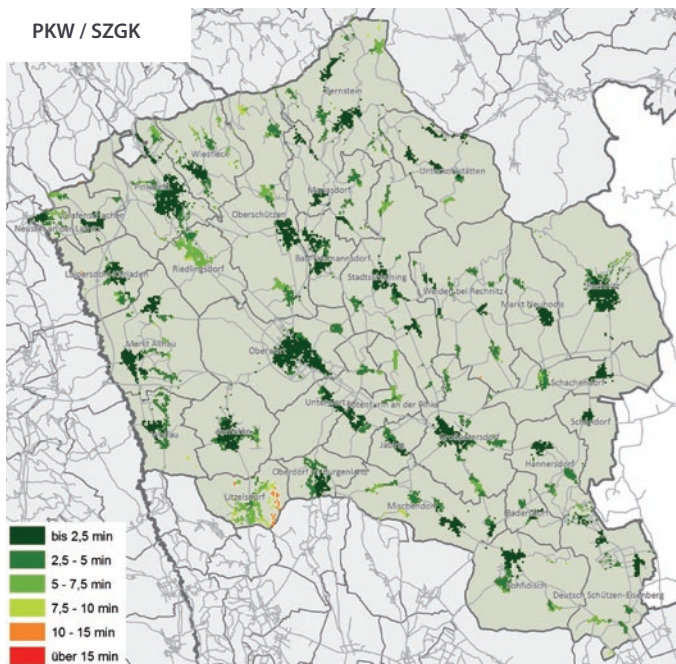
A vidéki területek közvetlen ellátása azon kihívások egyike, mellyel a társadalom az elkövetkező években szembe kell, hogy nézzen. A közvetlen alapellátási kínálat csökkenése különösen azokat érinti, akik nem rendelkeznek saját gépjárművel és ezért nagyobb távolságot kell megtenniük, hogy elérjék a legközelebbi ellátó egységet.

Ahhoz, hogy a helyzet javítása érdekében célzott intézkedéseket lehessen tenni, szükség van a kis területre koncentrálódó alap-ellátottság mértékére irányuló információra. Az ERRAM HU-AT projektben alkalmazott elérhetőségi modell lehetővé teszi az ellátottság gyengeségeinek pontos felmérését és az érintettek számának meghatározását. Vizsgált területként az eltérő területi típusok (teljes települések, szóránytelepülések, városok és vonzáskörzetük) közül Oberwart kerület került kiválasztásra. Azért, hogy a lakosság alapvető ellátó-létesítmények eléréséhez szükséges útját pontosabban ki lehessen számolni, az ERRAM-HUAT projektben használt modell területi felbontását megnöveltük (100 m raster).

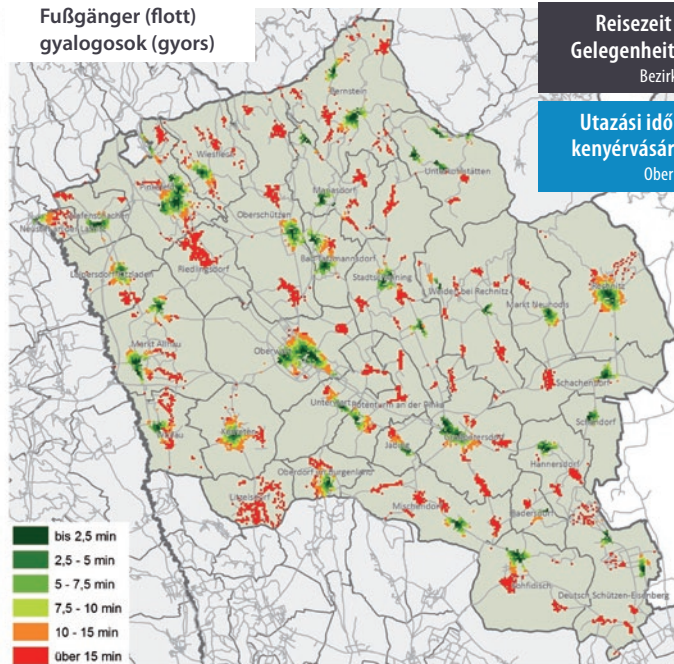
Az elérhetőségi modellt kibővítettük gyalogosokra, kerékpárosokra és a tömegközlekedésre. Ily módon lehetőségünk nyílt az alapellátási helyzet felmérésére, eltérő közlekedési eszközök és személycsoportok esetében történő vizsgálatára. Különböző termékcsoportok tekintetében (pékáru, húskészítmények stb.), melyeket eltérő gyakorisággal vásárolnak az emberek, részletesebben differenciáltunk.

Az így kapott számok tájékoztatnak a kerület alapellátási helyzetéről és lehetőséget adnak az intézkedések hatékonyságának megítélésére. Így igazolni tudtuk, hogy a napközbeni kerékpáros közlekedés fokozására, vagy a szükség-orientált közlekedési kínálat (települési buszjáratok stb.) létesítésére irányuló intézkedések csökkentik az alapellátottság terén fellépő hiányokat, valamint különösen a gépjárművel nem rendelkező, ill. idősebb lakosok mobilitását tartják fenn, ill. növelik.

PKW / SZGK



Fußgänger (flott)
gyalogosok (gyors)

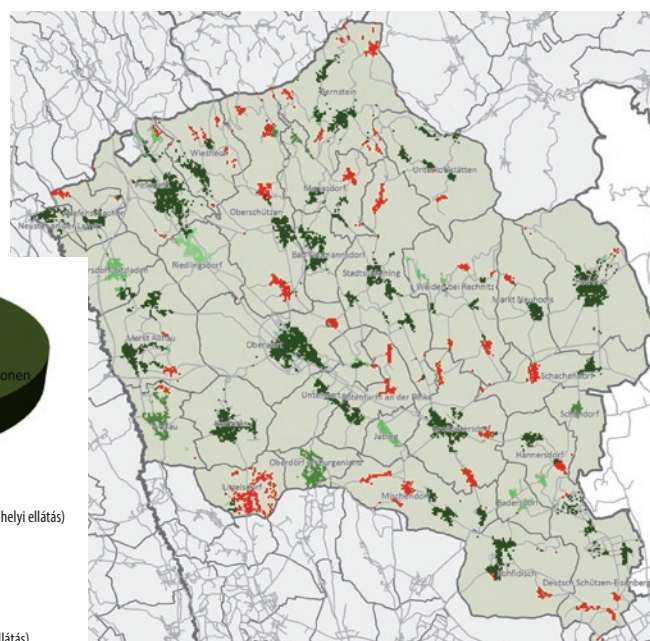


Reisezeit zur nächsten
Gelegenheit, Brot zu kaufen
Bezirk Oberwart

Utazási idő a legközelebbi
kenyérvásárlási lehetőségig
Oberwart járás

Versorgungsgrad der Bevölkerung
mit dem Fahrrad (15 km/h) Bezirk Oberwart

A lakosság ellátottsága Oberwart járásban
Radfahrer (15 km/h) - Kerékpárosok (15 km/h)

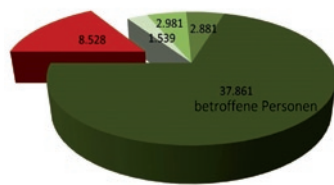


Versorgungsgrad
Ellátottsági szint

- 1: Nahversorgung mit allen wesentlichen Waren helyi ellátás biztosított valamennyi termékre vonatkozóan
- 2-4: Nahversorgung mit einigen wichtigen Waren helyi ellátás biztosított egyes termékekre vonatkozóan
- 5: keine Nahversorgung nincs helyi ellátás

Nahversorgung = Erreichbarkeit eines Anbieters der jeweiligen wichtigen Warengruppe in 10 Min.

Helyi ellátás = Egy adott fontos termékcsoportot nyújtó szolgáltató elérhetősége 10 percen belül



- VG 1 (vollständige Nahversorgung / teljes helyi ellátás)
- VG 2
- VG 3
- VG 4
- VG 5 (keine Nahversorgung / nincs helyi ellátás)



BREZNOVITS ISTVÁN

Geschäftsführer, West-Pannonische Regionale Entwicklungsagentur Nonprofit GmbH.
Ügyvezető igazgató, Nyugat-dunántúli Regionális Fejlesztési Ügynökség Közhasznú Nonprofit Kft.

Durch das Projekt ERRAM HUAT kann die Attraktivität einer Region umfassend dargestellt werden, wobei Landes- oder Staatsgrenzen überwunden werden.

Az ERRAM HUAT projektnek köszönhetően átfogóan, régió- és államhatárokon átívelően lehet szemléltetni egy adott régió vonzerejét. ”

Untersuchung der wirtschaftlichen Umnutzung von 40 leerstehenden Immobilien der Stadt Szombathely

Mit Hilfe der ERRAM HU-AT-Methodik wurde eine Analyse erstellt, im Rahmen derer 40 ungenutzte Gebäude, die sich im Eigentum der Stadt Szombathely befinden, untersucht und eine Umnutzungs-Strategie ausgearbeitet wurde. Die Analyse erfolgte in drei Schritten.

Zuerst wurden Daten zur Versorgungs-, Wirtschafts- und Verkehrssituation in einem Radius bis 25 km um Szombathely erhoben. Danach erfolgte eine Untersuchung, in die Daten über Einkommen, Demografie, Bebauung und Immobilienpreise im Einzugsbereich von Szombathely einbezogen wurden. Darüber hinaus war eine weitere Analyse der betroffenen Immobilien nötig, im Rahmen derer Daten aus dem Geographischen Informationssystem (GIS) der Stadt und dem Liegenschaftskataster, sowie die örtliche Bauvorschrift berücksichtigt wurden.

Das Resultat der Analyse waren 19 thematische Karten über die Erreichbarkeitspotenziale der Stadt und ihrer Umgebung (Radius: 25 km). Darüber hinaus wurden 11 Szenarien anhand der ausgewählten Indikatoren erstellt, bewertet und Schlüsse daraus gezogen.

Mittels der Mikroanalyse konnten 12 thematische Karten über das Stadtgebiet von Szombathely hinsichtlich Demographie- und Einkommensdaten, Immobilienpreise sowie Bebauungsgrad erstellt werden. Durch die Detailgenauigkeit der Mikroanalyse konnten Datenblätter von den betroffenen 40 Immobilien mit Angaben zu Grundrissen, Nutzungsmöglichkeiten, Luftbildern, etc. erstellt werden.

Eines der Hauptergebnisse ist, dass der Versorgungsgrad der Bevölkerung in der Stadt Szombathely weit über dem Komitatsdurchschnitt liegt. Die Erreichbarkeit der Wirtschaftsstandorte und der lokalen Versorgungseinrichtungen ist aufgrund der Verkehrsinfrastruktur hervorragend.

Die Studie ist in ihrer Gesamtlänge auf der Homepage www.westpannon.hu zu finden.

Szombathely 40 db használaton kívüli ingatlanának gazdasági hasznosítása című elemzés

A „Szombathely 40 db használaton kívüli ingatlanának gazdasági hasznosítása” témájú elemzés a gazdasági hasznosításra koncentrál, minek során az ingatlanok újrahazsnosítási stratégiájának kidolgozása történt meg, az ERRAM HU-AT-ra épülő elemzés alapján.

Az elemzés három lépésben készült el. Először egy makroszintű elemzés készült, mely Szombathely 25 km-es körzetének lakossági ellátási, gazdasági és közlekedési adatait dolgozta fel. A következő elemzési szint a mikroszint, amely során Szombathely területének jövedelmi, demográfiai, a beépítettségi és ingatlanár adatai kerültek az elemzésbe. Szükséges volt az érintett önkormányzati ingatlanok további elemzése is, ezért a helyi építési szabályzat, a város térinformatikai rendszeréből kinyert adatok és a vagyonkataszteri adatok is bedolgozásra kerültek az elemzésbe.

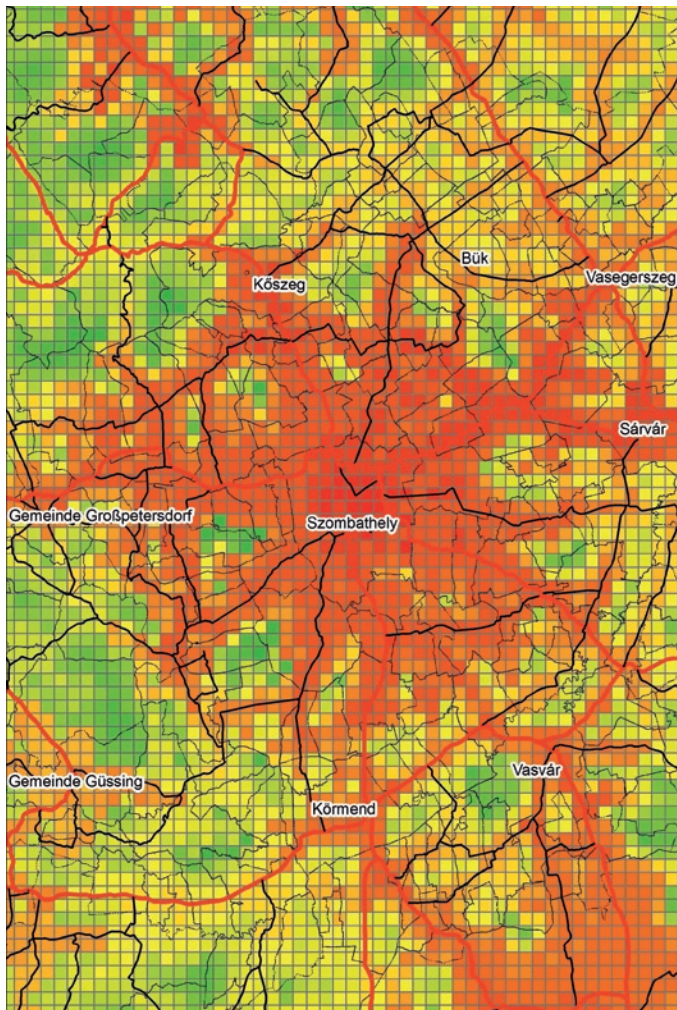
A makroszintű elemzés eredménye 19 tematikus térkép, mely tartalmazza Szombathely és 25 km-es vonzáskörzetének elérhetőségi potenciál adatait. A makroszintű elemzés másik eredménye az a 11 szcenárió, mely az indikátorok alapján összegzéssel és súlyozással készült.

A mikroszintű elemzés eredménye 12 tematikus térkép Szombathely területére vonatkozóan demográfia, jövedelem, ingatlanár és beépítési jelleg alapján. A mikroszintű elemzés további finomításával elkészültek az ingatlanok adatlapjai, melyek tartalmazzák az ingatlanok alapadatait, helyszínrajzát, a rendezési terv kivonatát, az ingatlan légifelvételét és a hasznosítási lehetőségeket.

Az elemzések eredményeként megállapítást nyert, hogy Szombathely a lakossági ellátások elérhetősége tekintetében magasan a megyei átlag felett van. A gazdasági-közlekedési elérhetőségek és a helyi lakossági ellátás elérhetőségei jól kiegészítik egymást és megyei szinten kimagaslóak a mutatók.

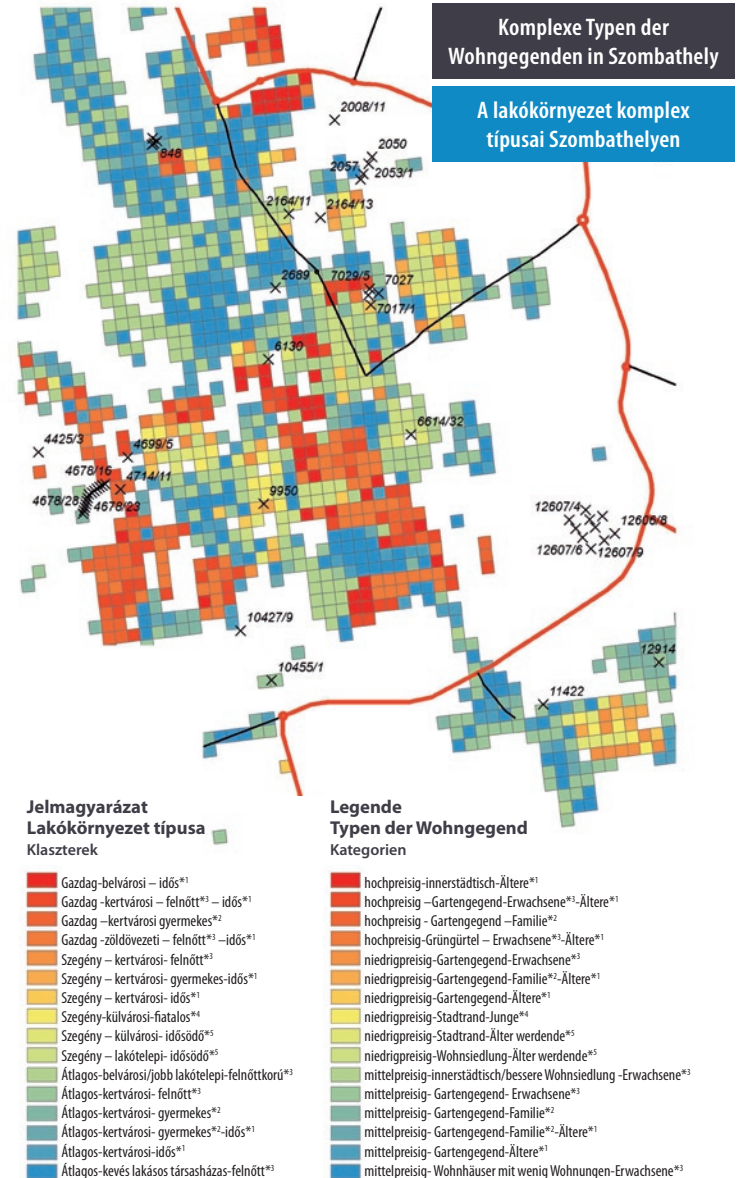
Standortpotenziale produzierende Betriebe

Termelőüzemek telephely potenciálja



Komplexe Typen der Wohngegenden in Szombathely

A lakókörnyezet komplex típusai Szombathelyen



*1 Anteil der über 63-Jährige überwiegt / *1 A 63 év felettiek aránya magasabb

*2 Familien mit Kind/em / *2 Gyermekes családok

*3 18-63-jährige Personen / *3 18-63 közötti személyek

*4 Im Vergleich der 18-Jährigen und 63-Jährigen überwiegt der Anteil der 18-Jährigen / *4 A 18 éves és 63 éves személyek számának összehasonlítása során a 18 évesek száma magasabb arányú

*5 Im Vergleich der 18-Jährigen und 63-Jährigen überwiegt der Anteil der 63-Jährigen / *5 A 18 éves és 63 éves személyek számának összehasonlítása során a 63 évesek száma magasabb arányú

Untersuchung des Kreativpotenzials im Komitat Győr-Moson-Sopron

Im Rahmen des Projektes ERRAM HU-AT „Grenzüberüberschreitendes Erreichbarkeitsbasiertes Raster-Raumanalyse-Modell“ wurden mithilfe des dabei entwickelten ERRAM-Tools Szenarien ausgearbeitet, mit denen sich Standorte mit Kreativpotenzial identifizieren lassen. Die Analysen im vorliegenden Pilotprojekt beziehen sich geographisch auf das Komitat Győr-Moson-Sopron.

Der im Rahmen der Expertenarbeit erstellte räumliche Kreativitätsindex besteht aus 19 Teilindizes, die in drei Hauptgruppen (kreative Gesellschaft, kreative Wirtschaft, nötige Infrastruktur) untergliedert wurden.

Durch das ERRAM-Tool lassen sich regional maßgeschneiderte Szenarien simulieren, anhand derer Standortentscheidungen begründet oder die Auswirkungen verschiedener raumentwicklungsrelevanter Maßnahmen untersucht werden können. Bei der Analyse wurde die Raumstruktur des Komitates Győr-Moson-Sopron hinsichtlich Kreativpotenzial dargestellt. Dies erfolgte anhand zahlreicher für die Raumentwicklung wichtiger Parameter.

Vor allem der suburbane Charakter der Stadt Győr und ihrer Umgebung, sowie die Wechselwirkung von Stadt und Umland sind Faktoren, die bei Entscheidungen zu Regionalentwicklungsfragen besondere Berücksichtigung finden sollen.

Die Untersuchung der Kreativwirtschaft des Komitates Győr-Moson-Sopron mit Hilfe des ERRAM-Tools führte zu folgenden Hauptergebnissen:

- *Die beiden Städte mit Komitatsrecht – Győr und Sopron – stechen, was den Kreativitätsindex betrifft, hervor. Dies kann auf ihren Status, bzw. auf die Tatsache, dass sie auch Standorte tertiärer Bildungseinrichtungen (Uni, FH, etc.) sind, zurückgeführt werden.*
- *Die Stadt Mosonmagyaróvár ist der drittbedeutendste Standort für die Kreativwirtschaft – davon abgesehen weisen die Kreiszentren Csorna und Pannonhalma besonders hohe Werte auf.*
- *Die Verteilung der Wohnsitze der in der Kreativwirtschaft Beschäftigten zeigt, dass das Umland von Győr einen starken Suburbanisierungscharakter hat. Der Kreativindex von Győr strahlt somit in Richtung Süden stark bis Pannonhalma und im Norden bis zur slowakischen Grenze aus.*
- *Durch die Analyse wird die starke gegenseitige Abhängigkeit von Győr und seinem Umland sichtbar. Dass die Raumentwicklung eine komplexe Materie ist und Maßnahmen nur unter Berücksichtigung der Wechselwirkung zwischen Stadt und Umland erfolgreich sein können, konnte ebenfalls deutlich dargestellt werden. Dieses Faktum sollte bei Entwicklungsplänen für den Standort unbedingt berücksichtigt werden.*

Kreativ potenzial vizsgálata Győr-Moson-Sopron megyében

A „Határon átnyúló elérhetőség – raszteres elemzési adatmodell HU-AT“ projekt keretében olyan scenáriók kerültek kidolgozásra az ERRAM AT-HU térinformatikai rendszer segítségével, melyek képesek kreatív térbeli gócpontok beazonosítására. Az elemzések földrajzilag Győr-Moson-Sopron megyére fókuszálnak.

A szakértői munka során kialakított Területi Kreativitäts Index 19 részmutatóból áll, melyek 3 fő csoportba rendeződnek (kreatív társadalom, kreatív gazdaság, kreatív infrastruktúra), összhangban az e téren áttekintett nemzetközi és hazai szakirodalommal.

A térségi elemzésekre specializált ERRAM szoftver egyik fő funkciója, hogy a különböző területfejlesztési beavatkozások hatásainak vizsgálatára, telephelyi döntések szimulációjára, vagy éppen megalapozására egyedi, a felhasználó igényeire szabott scenáriókat futtasson le.

Az elemzés során kirajzolódott Győr-Moson-Sopron megye kreatív térszerkezete, számos egyedi, a területfejlesztési beavatkozások szempontjából jelentőségteljes jellemzővel.

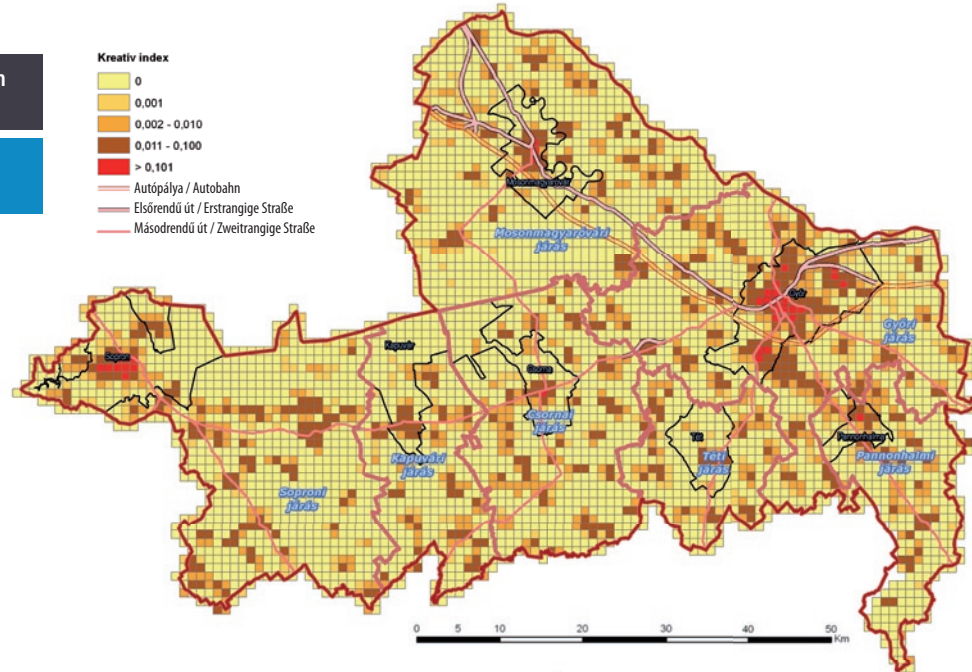
Ilyen mindenekelőtt Győr és térségének erősen szuburbanizálódott jellege, a város és vidéke erős egymásra utaltsága – mely tényezőt bármely fejlesztési döntés előkészítésénél fontos lehet figyelembe venni.

Győr-Moson-Sopron megye „kreatív térszerkezetéről” a következő főbb megállapítások tehetők:

- *A két megyei jogú város – Győr és Sopron – területe egyértelműen kiemelkedik a kreativitási index tekintetében, nyilván szoros összefüggésben e városok központi funkcióival, ill. felsőoktatási központ szerepükkel.*
- *Erős harmadik pólusként jelentkezik Mosonmagyaróvár városa – ezen túlmenően a járásközpontok közül Csorna és Pannonhalma mutat kiemelkedően magas értékeket.*
- *Mint ahogy a „FEOR-kreatív” foglalkozásúak lakóhelye esetén is megfigyelhető, Győr tágabb térsége erős szuburbanizációs jelenséget mutat, azaz Győr kreatív indexe erősen kisugárzik, déli irányban tulajdonképpen egészen Pannonhalmáig, míg északon a szlovák határig.*
- *Az elemzés utóbbi megállapítása ismét csak megerősíti Győr és környéke erős egymásra utaltságát, ill. hogy bármiféle itt történő területfejlesztési beavatkozást csak komplexen, város és vidéke viszonylatában kezelve lehet megtenni.*

Räumlicher Kreativitätsindex im
Komitat Győr-Moson-Sopron

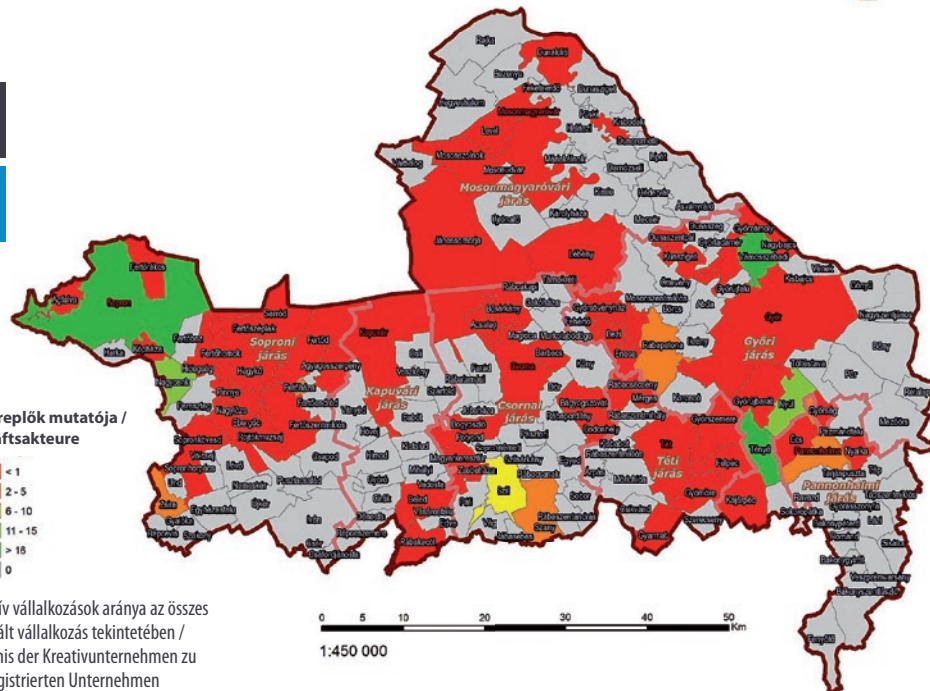
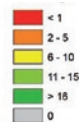
Területi kreativitási index
Győr-Moson-Sopron megyében



Innovative Akteure im Komitat
Győr-Moson-Sopron

Innovatív szereplők
Győr-Moson-Sopron Megyében

Gazdasági szereplők mutatója /
Index Wirtschaftsakteure



Innovatív vállalkozások aránya az összes
regisztrált vállalkozás tekintetében /
Verhältnis der Kreativunternehmen zu
allen registrierten Unternehmen

Untersuchung des Kreativpotenzials im Komitat Zala

Basierend auf nationalen und internationalen Forschungsergebnissen wurden im Rahmen des Projektes ERRAM HU-AT Szenarien erstellt, mit denen sich Standorte der Kreativwirtschaft identifizieren lassen. Die Analyse bezog sich geographisch auf das Komitat Zala.

Mittels ERRAM-Methode ist es grundsätzlich möglich, anhand von Indikatoren und Szenarien-Berechnungen innerhalb einer räumlichen Gebietseinheit Standortpotenziale aufzuzeigen. Unter Anwendung des ERRAM-Tools können Faktoren untersucht werden, die – im vorliegenden Beispielfall – zu Standortentscheidungen für oder gegen die Ansiedlung von Kreativindustrie führen können. Dafür wurde mithilfe des ERRAM-Tools ein Kreativitätsindikator erstellt, der alle raum- und themenrelevanten Faktoren bezüglich Kreativwirtschaft inkludiert und abbildet

Zur Kreativwirtschaft des Komitats Zala konnte folgendes festgestellt werden:

- *Der Komitatssitz Zalaegerszeg ist der Ort mit dem höchsten Anteil an Kreativpotenzial innerhalb des Komitats (40%).*
- *Die zweit- und drittbedeutendste Städte für die Kreativwirtschaft sind Nagykanizsa und Keszthely mit seinem Umland.*
- *In vielerlei Hinsicht ist es einzigartig, dass in Keszthely nicht nur innerhalb der Stadtgrenzen, sondern auch in den umliegenden Gemeinden Kreativpotenzial vorzufinden ist.*
- *Besonders bemerkenswert ist, dass entlang des Balaton-Ufers im Komitat Zala lediglich acht besonders kreative Standorte zu finden sind – genau so viele wie in der Stadt Nagykanizsa.*
- *Diese drei Standorte der Kreativwirtschaft haben keine Verbindung zueinander – im Gegensatz zu jenen im Komitat Győr-Moson-Sopron (siehe Pilotprojekt für diese Region).*
- *Bei den Bezirkszentren ist die Stadt Lenti der bedeutendste Standort mit Kreativpotenzial.*
- *Was die Verteilung des Kreativen Potenzials innerhalb des Komitates Zala anbelangt, weisen die nördlichen Gebiete sowie die Städte Nagykanizsa und Letenye im Süden überdurchschnittliche Werte auf, während die Zentralregion eine sehr geringe Versorgung aufweist.*

Kreativ potenciál vizsgálata Zala megyében

A nemzetközi és hazai kreativitás térbeli megjelenésére vonatkozó kutatások áttekintésének bázisán egy olyan scenárió került kidolgozásra az ERRAM AT-HU térinformatikai rendszer segítségével, mely képes kreatív térbeli gócpontok beazonosítására. Az elemzés földrajzilag Zala megyére fókuszált.

Az ERRAM módszer alapvetően a telephelyválasztás különböző kritériumai szerint képes értékelni egy adott területet, a különböző statisztikai adatokból felépített indikátorok és scenáriók elemzése révén. Felhasználva ezt a fajta megközelítést, a kreatív ipar megtelepülése hasonlóképp vizsgálható ezzel az eszközzel. Ebben az esetben a kreatív ipar megtelepülése szempontjából releváns tényezők/adatok szolgáltatják az indikátorok és a scenárió kialakításának alapját.

Az elemzés során kirajzolódott Zala megye kreatív térszerkezete, számos egyedi, a területfejlesztési beavatkozások szempontjából jelentőségteljes jellemzővel. Az adatok azt mutatják, hogy a megyeszékhely, Zalaegerszeg a kreatív iparági területen jelentős súlyú, a kreatív potenciál 40%-át adja a megyében.

Zala megye kreatív térszerkezete vonatkozásában a következő megállapítások tehetők:

- *A „kreatív-FEOR” indikátor esetén is észlelt három pólus ez esetben is hangsúlyosan megjelenik: Zalaegerszeg mellett Nagykanizsa és Keszthely valamint ezek környéke képeznek erős gócpontot. Sok tekintetben egyedülálló, hogy a keszthelyi gócpont esetén nem csak és kizárólag Keszthelyen, hanem a környező településeken is találunk kiemelkedő cellákat.*
- *E tekintetben különösen figyelemre méltó, hogy a zalai Balaton-parton mindösszesen nyolc kiemelkedően kreatív cella található – ez megegyezik a megyei jogú város Nagykanizsa esetszámával.*
- *A megye kreatív térszerkezetét illetően ezen hármas gócpontok közötti összeköttetés – szemben a Győr-Moson-Sopron megyében tapasztaltakkal – tulajdonképpen hiányzik, a kiemelkedő gócpontok nincsenek egymással kapcsolatban. E tekintetben néminemű kivételt a Keszthely-Zalaegerszeg tengely képez, mely azonban messze nem hasonlítható össze a másik scenárióban leírt Sopron-Győr közötti tengellyel.*
- *A járásközpontok közül csak Lenti jelenik meg az élmezőnyben.*
- *A leggyengébb mutatókat Zala belső területei hozzák, míg az átlaghoz képest jobb az értékek a megye északi területein, valamint délen, Nagykanizsa, Letenye környékén.*

Projektteam



IN ÖSTERREICH / AUSZTRIÁBAN:

**Regionalverband Industrieviertel-
Projektmanagement (Lead Partner)**
Ansprechperson \ Kapcsolattartó személy
Nikolett Raidl
T: +43 2622 27156-15
n.raidl@industrieviertel.at



**Amt der Niederösterreichischen Landesregierung -
Abteilung Raumordnung und Regionalpolitik
(Alsó-Ausztria Tartományi Kormány Hivatalának
Területrendezési és Regionális Politikai Osztálya)**
Landhausplatz 1, A-3109 Sankt Pölten
Ansprechperson \ Kapcsolattartó személy
Mag. Markus Hemetsberger
T: +43 2236 9025-10600
markus.hemetsberger@noel.gv.at



**Amt der Burgenländischen Landesregierung
Landesamtsdirektion – Raumordnung
(Burgenland Tartományi Kormány
Hivatalának Területrendezési Igazgatósága)**
Europaplatz 1, A-7000 Eisenstadt
Ansprechperson \ Kapcsolattartó személy
Mag.a Alexandra Fischbach
T: +43 2682 600-2635
alexandra.fischbach@bgl.gv.at



IN UNGARN / MAGYARORSZÁGON

**Nyugat-Pannon Terület- és Gazdaságfejlesztési
Szolgáltató Közhasznú Nonprofit Kft.
(Westpannonische Gemeinnützige Nonprofit GmbH für
Dienstleistungen in der Raum- und Wirtschaftsentwicklung)**
H-9700 Szombathely, Horváth Boldizsár krt. 9.
Ansprechperson \ Kapcsolattartó személy
Polgár Tibor
T: +36 94 500 495
tibor.polgar@westpannon.hu



MEHR INFORMATION UNTER \ TOVÁBBI INFORMÁCIÓK

www.raumordnung-noe.at/index.php?id=318
www.rmb.co.at/de/aufgaben/projektmanagement/erram





Das Projekt wird durch den Europäischen Fonds für regionale Entwicklung im Rahmen des Programms grenzüberschreitende Kooperation ÖSTERREICH-UNGARN 2007-2013, durch das Land Niederösterreich, das Land Burgenland und Ungarn gefördert.
A projekt az Ausztria-Magyarország Határon Átnyúló Együttműködési Program 2007-2013 keretében, az Európai Regionális Fejlesztési Alap, Magyarország, az Alsó-ausztriai és Burgenlandi Tartományi Kormány társfinanszírozásával valósul meg.